

CONFERENCE-DEBAT SUR LA RENATURATION DE L'AIRE

ORGANISEE PAR L'APAA
(Salle communale de Confignon)
29 OCTOBRE 2012

Présents : Madame Jeanne Blanchet, Présidente de l'APAA
M. Georges Descombes, architecte responsable du projet
M. Alexandre Wizard, directeur du projet

Absent : M. Francis Delavy (vacances)

La conférence-débat faisant suite à l'AG de l'APAA fait salle comble.

M. Wizard commence sa présentation en se disant conscient des questions et problèmes soulevés par le chantier de la 3^{ème} étape de la renaturation de l'Aire, principalement liés à la mobilité et à l'incompréhension face à tant d'abattages d'arbres et annonce qu'elle sera courte afin de pouvoir laisser une large place aux questions de l'assemblée.

Brièvement, il explique en quoi va consister cette 3^{ème} étape avec une série de plans et photos distribués au public. Il annonce la 4^{ème} étape de Perly-Certoux et la possibilité d'une 5^{ème} étape afin de remettre l'Aire à ciel ouvert et de la joindre avec la Drize, toutes deux pour le moment couvertes, avant qu'elles ne se jettent dans l'Arve.

Il se réjouit de pouvoir enfin commencer ce chantier qui aurait déjà dû l'être au printemps 2012 tout en s'estimant chanceux d'avoir obtenu les crédits car actuellement tous les projets d'investissement sont bloqués.

La suite est un résumé des questions posées et des explications données par MM. Wizard et Descombes avec beaucoup de franchise et de bonne humeur.

Abattages d'arbres

M. Wizard est conscient de l'incompréhension du public liée à tous les abattages d'arbres, notamment les peupliers d'Italie.

Il regrette également que les grands panneaux explicatifs de la 3^{ème} étape du chantier aient été placés avec tant de retard, cela aurait évité que certains promeneurs pensent que des immeubles allaient être construits au bord de l'Aire ! Il s'en excuse.

Les peupliers ont été coupés dans un souci de pérennisation des arbres car ils seraient morts naturellement dans un proche avenir. Pour les sauver il faut les remplacer.

Outre des peupliers, d'autres arbres seront replantés tels que des aulnes, des frênes et autres essences. A une habitante de Confignon qui se plaignait de l'augmentation du bruit depuis l'abattage des arbres, il répond que les arbres ne font que filtrer la poussière et non le bruit, croyance pourtant répandue. Ceci a été prouvé scientifiquement.

Mobilité

« Nos oreilles ont beaucoup sifflé » à ce sujet annonce M. Wizard et nous sommes conscients de tous les problèmes soulevés par la fermeture des ponts de Murlaz et de Praleta, par la signalisation incomplète sur le réseau routier et nous comprenons le mécontentement des riverains.

En effet, de nouvelles nuisances sont constatées suite au non respect de la signalisation en place par les automobilistes :

- les petits chemins de la commune sur lesquels croiser est impossible sans mordre sur les champs ou propriétés sont maintenant utilisés par le trafic de transit voulant éviter le détour par Lully.
- vitesses totalement inadaptées
- nuisances sonores
- barrières du chantier constamment laissées ouvertes par les automobilistes
- danger pour les promeneurs, cavaliers et cyclistes, notamment les week-ends

M. Wizard informe que la DGM (Direction générale de la mobilité) est consciente du problème et va adapter la signalisation en conséquence, notamment en plaçant des panneaux supplémentaires - au giratoire de la route de Base afin d'éviter que les automobilistes ne s'engagent plus loin - sur la route de Soral.

M. Wizard ne peut répondre à toutes les questions/commentaires tout simplement parce que les réponses ne sont pas de son ressort :

- Une personne se demande pourquoi les GPS n'ont pas été adaptés en conséquence afin que les automobilistes prennent la route en connaissance de cause.
- Une autre lui demande comment il envisage la croissance de la circulation liée à la croissance démographique et pourquoi les autorités ne planifient pas à l'avance et surtout de manière plus adéquate les gros chantiers en termes de mobilité.
- Quelqu'un d'autre mentionne les promesses faites par la commune de verbaliser les automobilistes ne respectant pas la signalisation alors que depuis le 3 octobre (date de l'ouverture du chantier), à l'exception des APM (Police municipale) observant et informant, rien n'a été mis en place.

Pont de Mourlaz

M. Wizard est ferme sur un point c'est que le pont de Mourlaz est définitivement fermé à la circulation, que le bitume sera enlevé sur le chemin de Mourlaz à la fin du chantier pour être remplacé depuis le chemin de la Petite Pralette jusqu'à l'Aire par un chemin herbeux et du côté Grands-Champs par la rivière et la nature. Il n'y aura donc pas de parking prévu vers le Pont de Mourlaz. Les promeneurs prendront le bus ou stationneront au centre sportif des Cherpines. En effet, il n'y a pas d'autorisation de construction de parkings en zone agricole.

Il ajoute par ailleurs que la circulation de transit était totalement « illicite » sur le chemin de Mourlaz et que leurs riverains sont soulagés de ne plus subir 5'300 véhicules/jour même si cela se fait au détriment d'autres riverains.

Pont de Praleta

Il va rester fermé pendant toute la durée des travaux soit jusqu'en 2014.

13 mètres ont été prévus pour laisser la possibilité future de créer une route permettant le passage de transports publics entre les Cherpines et Confignon.

Si un autre pont devait se construire, il devrait obligatoirement mesurer 60 mètres à cause de la configuration des lieux. « 60 mètres sinon rien d'autre » selon M. Wizard et considérant le prix d'un tel ouvrage, autant dire que la probabilité est fort réduite.

Pour clore le chapitre de la mobilité et répondre partiellement à certaines interrogations, M. Wizard ajoute qu'avant de prendre de nouvelles mesures de circulation, il faut observer ce qui se passe au niveau du report du trafic, notamment sur le pont de Lully et sur le chemin du Pont du Centenaire.

Il demande aux riverains mécontents d'avoir un peu de patience car des mesures vont être prises mais comme il y a eu les vacances, il y a un peu de retard.
Et puis il faut aussi que les automobilistes changent leurs habitudes.

Faune

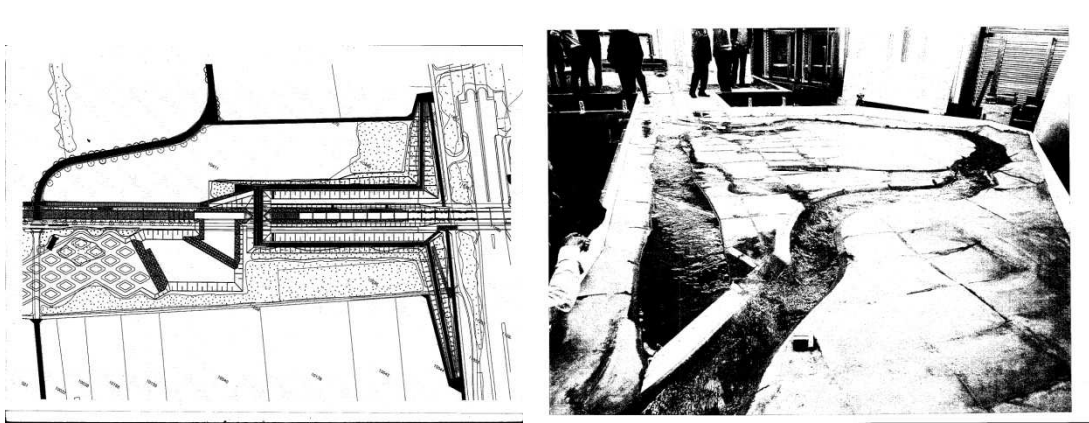
Pro Natura a déplacé les terriers des blaireaux mais certains reviennent. Le chantier a également pris du retard pour respecter la nidification.

Digue d'écrêtage vers le Pont de Praleta

Y a-t-il un danger pour les riverains du chemin des Grands-Champs par l'accumulation d'alluvions et autres sédiments apportés par la rivière et s'amoncelant contre la digue ?

Que se passerait-il en cas de grande crûe ?

- Absolument rien, répond M. Wizard, qui explique qu'un modèle physique a été établi et testé avec débit d'eau afin d'étudier ce genre de phénomène (voir ci-dessous).



La digue sera intégrée dans la nature car elle sera recouverte d'herbe.

L'eau s'engouffrera dans le trou aménagé pouvant tolérer 70m³/seconde. En cas de crues, l'eau non absorbée glissera sur les flancs de la digue pour former de petits lacs de chaque côté de cette dernière.

La sécurité est assurée.

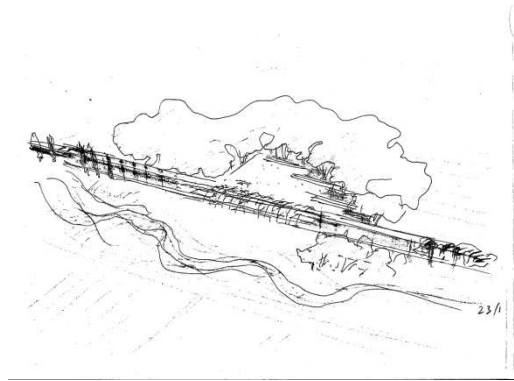
Quant au gazoduc il ne sera pas touché.

Tas de racines et de terre déposés le long du chemin des Grands-Champs

Ils seront ré-utilisés lors du réaménagement des environs de l'Aire.

Canal actuel de l'Aire

Le canal sera comblé jusqu'à 1m de dénivelé des bords actuels depuis Lully jusqu'à Mourlaz et servira de promenade, agrémentée de suites de prairies et d'une pergola avec fleurs.



M. Wizard précise que les lignes électriques seront enterrées.

Madame Blanchet insiste pour que les pierres de l'ancien Pont de Moulaz soient récupérées, ce qui sera fait assure M. Wizard et conclut la soirée en se réjouissant que ce grand chantier, nécessaire pour la bonne cause, se transformera en un magnifique projet, lieu de ressourcement et de promenades plutôt qu'à plus de bétonnage !

Elle remercie Messieurs Wizard et Descombes pour leur disponibilité et toutes les précisions apportées lors de cette soirée.

La soirée se termine autour d'une verrée.

Christiane Isler

31.10.2012